



АДМИНИСТРАЦИЯ ГОРОДА ПЕРМИ
ДЕПАРТАМЕНТ ЗЕМЕЛЬНЫХ ОТНОШЕНИЙ

РЕШЕНИЕ

О размещении объектов № 337 от 04.03.2019

г. Пермь, ул. Сибирская, 15

Департамент земельных отношений администрации города Перми в соответствии с пунктом 3 статьи 39.36 Земельного кодекса Российской Федерации, Положением о порядке и условиях размещения объектов на землях или земельных участках, находящихся в государственной или муниципальной собственности, на территории Пермского края без предоставления земельных участков и установления сервитутов, утвержденным постановлением Правительства Пермского края от 22.07.2015 № 478-п

разрешает: ОАО «МИЛКОМ» (ИНН 1834100340, ОГРН 1021801591580, место нахождения: 426039, Удмуртская республика, г. Ижевск, шоссе Воткинское, д. 178)

размещение объекта КЛ 10 кВ, для электроснабжения цеха мороженого по адресу: г. Пермь, Свердловский район, ул. Куйбышева, 128

на землях: государственная собственность на которые не разграничена

на срок: 1 год

местоположение: Пермский край, г. Пермь, Свердловский район, ул. Куйбышева

способ размещения объекта: подземный

Территория, согласно схеме, расположена в зонах с особыми условиями использования территорий: охранные зоны объектов электросетевого хозяйства, приаэродромная территория аэродрома аэропорта Большое Савино.

ОАО «МИЛКОМ»:

1. Соблюдать правила охранных зон объектов электросетевого хозяйства, установленные постановлением Правительства Российской Федерации от 24.02.2009 № 160 «О порядке установления охранных зон объектов электросетевого хозяйства и особых условий использования земельных участков, расположенных в границах таких зон»;

2. Соблюдать правила охранных зон воздушного пространства, установленные постановлением Правительства Российской Федерации от 11.03.2010 № 138 «Об утверждении Федеральных правил использования воздушного пространства Российской Федерации»;

3. В соответствии с пунктом 7(2) Положения о порядке и условиях размещения объектов на землях или земельных участках, находящихся в государственной или муниципальной собственности, на территории Пермского края без предоставления земельных участков и установления сервитутов, утвержденного постановлением Правительства Пермского края от 22.07.2015 № 478-п, представить в департамент земельных отношений администрации

города Перми в течение 1 месяца с момента размещения объектов материалы контрольной геодезической съемки размещены объектов на бумажном и электронном носителях на безвозмездной основе.

В соответствии со статьей 20¹ Закона Пермского края от 14.09.2011 № 805-ПК «О градостроительной деятельности в Пермском крае» ОАО «МИЛКОМ»:

1. Не позднее, чем за 10 рабочих дней до начала строительства и (или) реконструкции безвозмездно передает в департамент градостроительства и архитектуры администрации города Перми один экземпляр копий разделов проектной документации, предусмотренных пунктом 1 части 12 статьи 48 Градостроительного кодекса Российской Федерации;

2. В течение 10 рабочих дней после окончания работ по строительству, реконструкции безвозмездно передать в департамент градостроительства и архитектуры администрации города Перми схему, отображающую расположение объекта и сетей инженерно-технического обеспечения, подписанную застройщиком (техническим заказчиком), с приложением текстового и графического описания местоположения границ охранной и санитарно-защитной зоны, перечень координат характерных точек границ такой зоны.

Приложение: схема предполагаемых к использованию земель или части земельного участка на 1 л. в 1 экз.

Начальник отдела
предоставления земельных участков
по работе с юридическими лицами



Н.М. Санникова

Схема предполагаемого использования земель или части земельного участка

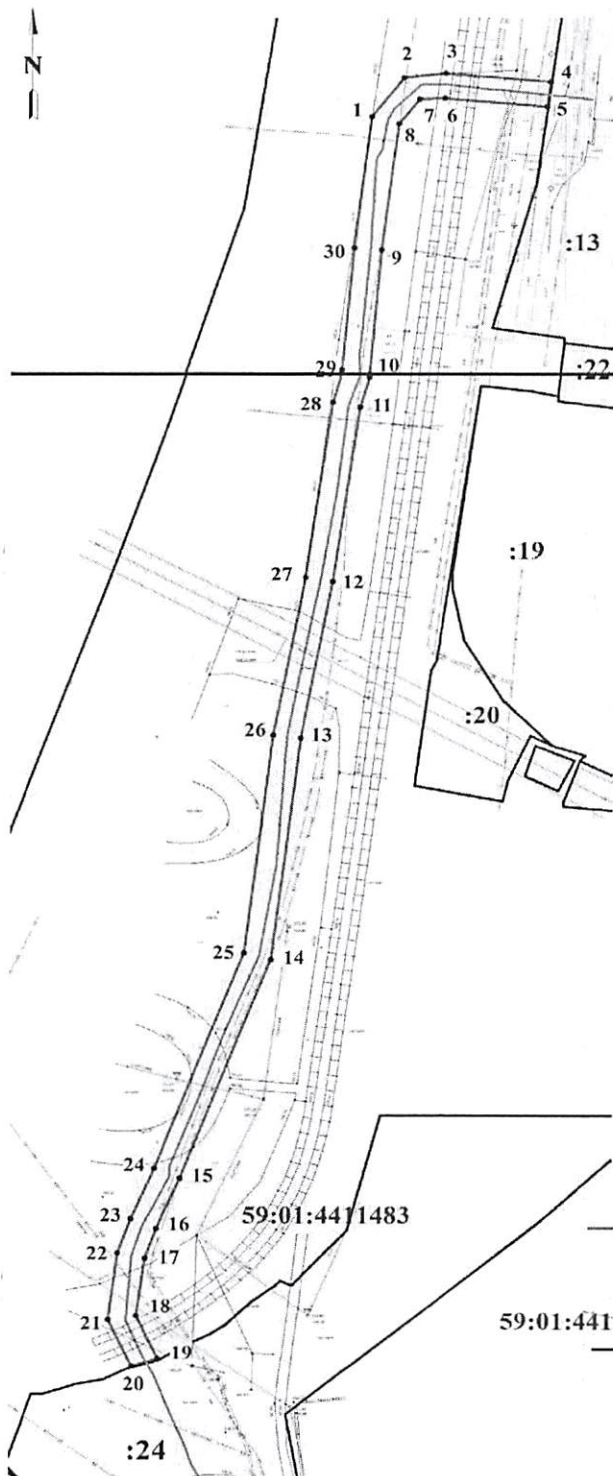
Объект: Строительство КЛ 10 кВ для электроснабжения цеха мороженого по адресу: г. Пермь, Свердловский район, ул. Куйбышева, 128 (кад. №59:01:4411483:13)

Местоположение: г. Пермь, Свердловский район, ул. Куйбышева

Площадь земель или части земельного участка: 1438 кв.м.

Категория земель: земли населенных пунктов

Разрешенное использование:



Ведомость координат (с.к. МСК-59)

№ точки	Координаты, м	
	X	Y
1	2231899,42	511810,52
2	2231905,20	511818,34
3	2231912,77	511819,18
4	2231932,01	511817,42
5	2231931,36	511812,46
6	2231912,60	511814,18
7	2231907,98	511813,98
8	2231904,24	511809,09
9	2231901,18	511783,48
10	2231898,99	511758,62
11	2231897,38	511752,66
12	2231892,42	511717,64
13	2231886,67	511686,29
14	2231881,35	511642,01
15	2231864,98	511598,25
16	2231860,66	511588,18
17	2231858,66	511582,26
18	2231857,15	511570,61
19	2231861,01	511562,23
20	2231856,41	511560,24
21	2231852,02	511569,87
22	2231853,76	511583,24
23	2231856,05	511590,11
24	2231860,35	511600,15
25	2231876,50	511643,33
26	2231881,71	511686,91
27	2231887,51	511718,51
28	2231892,47	511753,61
29	2231894,03	511759,43
30	2231896,20	511783,94
1	2231899,42	511810,52

Описание смежных землепользователей:

- 4-5 - 59:01:4411483:13, № 59:01:4411483:13-59/021/2017-2 от 12.05.2017 (Собственность)
 19-20 - 59:01:4411483:24, № 59-59-21/035/2010-789 от 11.06.2010 (Аренда)

Условные обозначения:

- - трасса кабеля
 30 - граница формируемого участка, обозначения и номера поворотных точек
 59:01:4416146 - кадастровый номер кадастрового квартала
 - - границы смежных земельных участков
 :24 - кадастровые номера смежных земельных участков

М 1:1 000

Заявитель ОАО "МИЛКОМ"

МП

решифровка подписи

